

國立臺中教育大學 110 學年度教師專業碩士學位學程招生考試

美術專業試題

一、選擇題（每題 4%，共 100%）

(B) 1. 畢卡索(Pablo Picasso)1910 年的作品《彈曼陀林的女孩》(如圖)，其風格形式最適用於下列哪一個派別？

- (A) 初期立體派
- (B) 分析立體派
- (C) 綜合立體派
- (D) 晚期立體派
- (E) 未來立體派



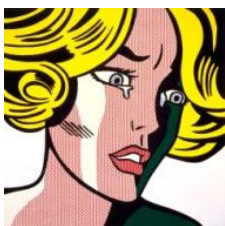
(B) 2. 現代主義畫派中將機械、速度、動力帶進作品，是哪一種藝術流派的風格？

- (A) 野獸主義
- (B) 未來主義
- (C) 浪漫主義
- (D) 立體派
- (E) 構成主義

(E) 3. 我們繪圖時運用錯覺方式來表現空間事物，這樣作品看起來就很有空間感與遠近感，這種技法稱為？

- (A) 立體派
- (B) 外光派
- (C) 點描法
- (D) 正面性法則
- (E) 透視法

(A) 4. 以下哪一件作品不是安迪·沃荷(Andy Warhol)的作品？



(A)



(B)



(C)



(D)



(E)

(背面尚有試題)

(B) 5. 有關貝歇夫婦(Bernd Becher)的《12 座水塔》作品(如圖)，以下所述，何者為非？



- (A) 是歷史建築的平實紀錄
- (B) 召喚了 70、80 年代觀念藝術對分類學的運用
- (C) 影響當代藝術的思想概念
- (D) 通常以不太大的尺寸排成格狀展示
- (E) 強調這些建築結構類型的多樣化與特殊性

(D) 6. 一直藉由在國內各大學的影像藝術教學和創作發表，推展以消音、靜態影像為主，並結合美術思維的「美術攝影」(Fine Art Photography)創作。早期著重「觀念藝術」式的拍照，近期則偏向對臺灣當代視覺文化的思維，以日常顯現的景觀及其文化產物為內容，持續發表「閱讀臺灣」的系列影像。以上所述是下列哪位攝影家？

- (A) 柯錫杰
- (B) 阮義忠
- (C) 張照堂
- (D) 游本寬
- (E) 莊 靈

(E) 7. 有關攝影裝置的特色，以下所述，何者為非？

- (A) 大量挪用底層文化現象作為精緻文化的出口
- (B) 可視為藝術對觀念空間的積極追求
- (C) 強調活力與創意呈現的藝術
- (D) 發端於 50 年代的集合藝術與新達達主義
- (E) 80 年代臺灣新文化的代表

(A) 8. 電腦繪圖課程中常用的繪圖軟體，所產生的檔案圖式大致分為哪兩種？

- (A) 向量與點陣
- (B) 填色與線條
- (C) 視窗與指令
- (D) 曲線與幾何圖形
- (E) 漸層與透明

- (E) 9. 動畫是運用「視覺暫留」的原理，達到動作連續性的畫面，製作時每秒至少須完成幾張畫格？
- (A) 5 張
 - (B) 12 張
 - (C) 15 張
 - (D) 20 張
 - (E) 24 張
- (E) 10. 中國書學名著《筆勢論十二章》是以下哪位書法家所著？
- (A) 顏真卿
 - (B) 孫過庭
 - (C) 魏夫人
 - (D) 蔡邕
 - (E) 王羲之
- (C) 11. 在他的作品《秀石疏林圖》自題：「石如飛白木如籀，寫竹還應八法通；若也有人能會此，須知書畫本來同。」的作者是誰？
- (A) 石濤
 - (B) 鄭燮
 - (C) 趙孟頫
 - (D) 黃公望
 - (E) 蘇軾
- (A) 12. 以下何者是對清朝書法家金農字體風格的描述？
- (A) 創「漆書」，用筆方正，稜角分明
 - (B) 創「六分半書」，以真、隸為主，用筆變化多樣
 - (C) 筆勢連綿流暢，字形奇險
 - (D) 篆書最負盛名，融合篆刻用筆，有金石氣息
 - (E) 其楷書，力厚骨勁，端嚴遒麗
- (B) 13. 明代董其昌在中國繪畫理論中提出什麼學說？
- (A) 一畫論
 - (B) 南北分宗
 - (C) 外師造化，中得心源
 - (D) 復古說
 - (E) 論畫以形似，見與兒童鄰

(背面尚有試題)

(D) 14. 下列何者不是臺灣水墨畫發展脈絡之一？

- (A) 明清文士閩習風格
- (B) 日治東洋寫生風格
- (C) 五月抽象水墨風格
- (D) 八五新潮多元風格
- (E) 鄉土寫實水墨風格

(B) 15. 南齊謝赫提出「繪畫六法」，以下何者非其中之一？

- (A) 氣韻生動
- (B) 不求形似
- (C) 骨法用筆
- (D) 隨類賦彩
- (E) 經營位置

(C) 16. 臺灣史前時代代表器物，其造形為人型雙手扶腰，頭頂獸類動物（如圖），此類型文物稱為？

- (A) 翠玉白菜
- (B) 肉型石
- (C) 人獸形玉玦
- (D) 龍鳳文玉珮
- (E) 和氏璧



(E) 17. 入選 1927 年第一屆「臺灣美術展覽會」東洋畫部，被喻為「臺展三少年」，為林玉山、郭雪湖及哪一位藝術家？

- (A) 呂鐵州
- (B) 許深州
- (C) 蔡媽達
- (D) 陳敬輝
- (E) 陳進

(B) 18. 《甘露水》（如圖）入選 1921 年第三回日本帝展，是哪一位藝術家的雕塑作品？

- (A) 黃清呈
- (B) 黃土水
- (C) 陳夏雨
- (D) 蒲添生
- (E) 王水河



(C) 19. 《淡水風景》(如圖)2015 年經文化部指定為重要古物，是哪一位受難於 1947 年 228 事件藝術家的作品？

- (A) 李仲生
- (B) 倪蔣懷
- (C) 陳澄波
- (D) 洪瑞麟
- (E) 顏水龍



(A) 20. 在 1970 年代將以膠為媒劑的繪畫稱為「膠彩畫」，以避免「東洋畫」成為意識形態的爭論，被譽為「臺灣膠彩畫之父」，是哪一位藝術家？

- (A) 林之助
- (B) 陳永森
- (C) 林柏壽
- (D) 李秋禾
- (E) 黃水文

(D) 21. 帕森斯(M. J. Parsons)提出美術鑑賞能力具有五個發展階段，若鑑賞者能夠從藝術史觀點作出合理而客觀的美感判斷，我們會判定其屬於下列哪一階段？

- (A) 偏愛
- (B) 美與寫實
- (C) 表現
- (D) 媒材形式風格
- (E) 自律

(C) 22. 以下哪一種表色系統(Color System)屬於混色系統(Color Mixing System)？

- (A) 伊登表色系
- (B) 曼賽爾表色系
- (C) CIE 表色系
- (D) 奧斯華德表色系
- (E) PCCS 表色系

(背面尚有試題)

(E) 23. 在班級中發掘具有特殊藝術才能的學生，可從何種特徵來觀察？

- (A) 自我表達
- (B) 細節的考慮
- (C) 描繪能力
- (D) 故事描述
- (E) 以上皆是

(A) 24. 學校設置公共藝術時，下列何種作法不符合公共藝術的精神？

- (A) 交由藝術家來主導
- (B) 訪查社區文化
- (C) 票選活動
- (D) 參與作品創作
- (E) 結合藝文課程

(D) 25. 公共藝術的發展，展現在臺灣各地方的「社區總體營造」運動，跨過了代議政治，拉回了地方的主體性，建立起社區民眾參與公共事務的可能性，並將藝術的思考與定位，重新拉回到使用者和觀賞者的身上，是下列哪個時期？

- (A) 50 至 60 年代
- (B) 70 年代
- (C) 80 年代
- (D) 90 年代
- (E) 20 世紀後